

健康管理センター報告書

第5号 (平成26年度～30年度)



日本女子体育大学

目 次

I. はじめに	1
II. 各部局の活動内容	2
1 健康管理センターの活動	2
(1) 健康管理	2
1) 定期健康診断	2
2) 健康診断後の保健指導	2
(2) 健康相談と診療	2
(3) 応急処置	2
(4) 学生への啓蒙活動	3
(5) 計測器の管理	3
(6) 健康診断証明書の発行	3
(7) 救急バック・担架・車いすの貸出と管理	3
(8) 自動体外式除細動器 (AED) の設置 (設置年度)	3
2 リハビリテーション室の活動	4
(1) リハビリテーション室概要	4
(2) 理学療法診療状況	4
(3) 理学療法士養成校からの臨床実習受け入れ	4
3 カウンセリングルームの活動	5
III. 活動報告 (平成26年度から平成30年度まで)	7
1 定期健康診断	7
(1) 実施日程	7
(2) 検査項目	7
(3) 検診業者	8
(4) 受診率	8
2 健康管理センター利用状況	9
(1) 健康管理センター	9
1) 健康管理センター利用者数	9
① 年度別・月別利用者数	9
② 主訴・外傷の種類内訳	10
③ 応急処置内訳	12
2) 内科受診者数	13
① 年度別・月別利用者総数	13
3) 婦人科受診者数	14
① 年度別・月別利用者総数	14

4) 整形外科受診者数	15
① 年度別・月別利用者総数	15
② 初診者数	16
③ 再診者数	17
(2) リハビリテーション室	18
利用者数 (月別)	18
一日当たりの平均利用者件数 (月別)	19
新規利用者数 (月別)	20
部位別新規利用者数	21
理学療法実施状況	22
運動部・同好会別内訳	23
学生の所属別学年別新規利用者数	24
(3) カウンセリング室	25
カウンセリング室利用件数 (年度別・月別 延べ)	
表1 総件数	25
カウンセリング室利用者数 (年度別・月別 実人数)	
表2 総件数	25
表3 相談内容別利用件数 (延べ)	26
表4 相談内容内訳	26
表5 学年別利用件数 (延べ)	27
IV. 関連資料	28
1 関連研究会・会議への参加	28
(1) 健康管理室看護師	28
(2) リハビリテーション室理学療法士	28
2 研究および学術的な活動	28
(1) 学術論文	28
(2) 学会発表	28
(3) その他の雑誌等	28
3 その他の活動	29
4 年間予定 2018	30
5 健康管理センター職員	32
6 健康管理センター運営委員会	32

I. はじめに

日本女子体育大学健康管理センターは平成5年11月に開設され、今年で26年目を迎えることができました。これもひとえに学内関係者のサポート、学外医師のご協力、そして健康管理センタースタッフの努力の賜物であり、ここに熱く感謝申し上げます。

平成5年4月には大学院スポーツ科学研究科が開設され、すでに設立されていた基礎体力研究所や学内各部署と密接な連携を取りながら、健康管理センターを日本のスポーツ医科学の中心的な拠点に発展させようという熱い思いで今日まで努力してきました。その間全国の体育系大学・学部に先がけて、平成26年9月から至誠会第二病院産婦人科の協力を得て婦人科外来を開設しました。

現在、センター長兼健康管理医1名、学校医1名、学外協力医師9名（内科1名、整形外科5名、婦人科3名）、看護師2名、理学療法士2名、リハビリテーション診療補助1名（平成30年3月まで）、学外カウンセラー2名の態勢で、学生並びに教職員の健康サポートを担っています。これからも設立当初の理想・理念を継承しながら、この先5年、10年と時代の変化に対応しつつ、二階堂学園の発展のために日々の業務に精勤してまいりたいと思っております。

健康管理センター長兼健康管理医 夏井 裕明

II. 各部署の活動内容

1 健康管理センターの活動

(1) 健康管理

1) 定期健康診断

事前に電子掲示板やポスターで日時を掲示し、全学年に受診を促している。また、やむを得ない事情により当日受診できない学生のために、外部受診の期間を設定し健康診断受診率100%を目指している。平成26年度から平成30年度の受診率は、96.9%から97.9%であった。結果は、後日学生宛に郵送している。

2) 健康診断後の保健指導

内科医の判断で、再検査や精密検査の必要があれば医療機関への紹介を行っている。

血液検査において、貧血傾向である学生に対して食生活指導を実施し、必要に応じて3ヵ月後に再検査を当センターにて行っている。また、継続的な貧血治療が必要だと判断された場合は、医療機関への紹介を行っている。

尿検査において、糖・蛋白・潜血の陽性者に対し2～3回の再検査を当センターで行い、いずれも陽性反応だった場合は、医療機関への紹介を行っている。

(2) 健康相談と診療

身体面・精神面の相談に応じ、必要に応じ近隣の医療機関へ受診を促している。

また、内科医による健康相談・診療、婦人科医による月経相談・診療、臨床心理士によるカウンセリング、整形外科医による診療を設けており、整形外科受診後は、医師の処方箋に基づき、学内で理学療法士による治療を受けることが出来るようになっている。

(※平成26年度から、婦人科医による相談開始。)

各診療科の受付時間等の詳細は、当センター内と所定の場所に掲示し、当センターの窓口で予約が出来る。

(診療日当日、予約なしでも状況によっては救急対応可能)

平成30年度

内科	木曜日(週1回)
婦人科	水曜日か木曜日(月1回)
整形外科	月曜日(月1回)前期のみ
	火曜日(月4回)前期と後期
	木曜日(月1回)前期・木曜日(月2回)後期
カウンセリング	月～金曜日

(3) 応急処置

急病や外傷などの応急処置を行い、当センターで対応出来ない場合は、近隣の医療機関への受

診を促している。(状況により、タクシーか救急車を利用する場合もある)

(4) 学生への啓蒙活動

電子掲示板の利用、情報コーナーなどを設け、熱中症、薬物・麻薬防止、ドーピング、感染症、女性のライフサイクル等の啓蒙活動を行っている。

また、前期と後期に分けて希望者にアルコールパッチテストを実施している。

(5) 計測器の管理

血圧計・体重計・身長計・体組成計等、計測器の管理し、平成28年度にはAstrim Fit (ヘモグロビン推定値測定器)を購入した。いずれも、自由に使用出来るようになっている。

タニタの体組成表がプリントアウト出来ることや、ヘモグロビンの推定値を知ること、学生自身がコンディションの管理に役立てており、とても好評である。

(6) 健康診断証明書の発行

定期健康診断を受けた学生は、その年度内に限り健康診断証明書の発行が可能となり、自動発行機で発行することができる。

確認事項や、未検査項目がある場合には、一時的に自動発行機からの発行が不可能である為、その場合は、自動発行機から申請書を購入して当センターへ申し込み、問題解決後に健康診断証明書が発行出来るようになっている。

また、定期健康診断を受けていない学生に対しては、その年度内の健康診断証明書の発行は不可としている。

(7) 救急バック・担架・車いすの貸出と管理

申し込みに応じて、学内外施設・各行事などに救急バック・担架を貸し出している。

また、災害時の対策として、通常の救急バックより大容量の救急バックを備え、定期的に物品の使用期限などのチェックを行っている。

リクライニング式車いす、携帯式担架は、体調不良の学生を搬送する時に役立っている。

(8) 自動体外式除細動器 (AED) の設置 (設置年度)

- ・平成17年7月 健康管理センター (処置室)
- ・平成18年5月 スポーツトレーニングセンター
- ・平成20年5月 第2グラウンド
- ・平成22年4月 本館入り口
- ・平成22年4月 学生寮 (紫苑寮)
- ・平成23年7月 健康管理センター (入口・外)
- ・平成25年4月 総合体育館3台 (エントランス・アリーナ・プール)
- ・平成25年4月 基礎体力研究所
- ・平成28年4月 学生寮 (若葉寮)

緊急時、迅速に対応できるよう、現在合計11台のAEDを設置し、機器の管理をおこなっている。

2 リハビリテーション室の活動

これまで女性の理学療法士および診療補助にて診療を行ってきたが、平成30年度から男性の理学療法士が採用され診療業務を行っている。近年はコリジョンスポーツなど強度が高いスポーツへ参加する女性があり、これに伴う外傷・障害も生じている。このような外傷・障害には高負荷のリハビリテーションプログラム提供が必要であり、ラグビートップリーグでのトレーナー活動経験がある男性の理学療法士が採用されることとなった。

社会活動としては(公財)日本オリンピック委員会からの派遣依頼を受け、平成27年に第28回ユニバーシアード大会(光州2015)および平成29年に第29回ユニバーシアード大会(台北2017)に本部医務班に帯同した。また平成28年開催の第31回オリンピック競技大会(リオデジャネイロ2016)では独立行政法人日本スポーツ振興センターからの派遣依頼があり村外に設けられたハイパフォーマンスサポート・センタースタッフに参加し日本選手団のサポート活動を行った。国際競技大会に出場する日本の女性トップアスリートサポート活動に女子体育大学健康管理センター職員が参加できたことは大きな収穫であり、この経験を健康管理センターでの臨床に生かしている。

(1) リハビリテーション室概要

開室日は月曜日から金曜日、受付時間は9時15分～12時15分(診療終了13時)および14時～15時(診療終了16時30分)である。平成20年度より常勤理学療法士2名(正規職員1名、臨時職員1名)、診療補助1名での人員体制としていたが、平成30年度からは人員削減に伴い理学療法士2名での診療となり、利用は予約制にて対応している。なお、リハビリテーション室の利用は整形外科を受診し処方を受けることとしているが、応急処置を要する場合などは適宜対応している。

(2) 理学療法診療状況

1年生の利用が多く上級生ほど新規利用者が減る傾向および運動部に所属する学生の利用が多い傾向はこれまでの報告と同様である。運動部内訳ではこれまでバレーボール部の利用が非常に多かったが、学内から利用調整を求められ平成30年度より利用が減じている。おもな傷害部位は膝関節、足関節に多く、次いで腰・背部、足部・足趾部であり、下肢に発生したスポーツ外傷・障害が多く、この傾向はこれまでの報告と変化がない。

(3) 理学療法士養成校からの臨床実習受け入れ

日本国内においてスポーツ理学療法を臨床実習できる環境には限りがあるため実習環境の提供および女性メディカルスタッフ育成のために、理学療法士養成校から依頼を受けた際には学内承認を得て臨床実習生の受け入れをしている。臨床実習の受け入れをしている養成校は社会医学技術学院(平成19年度～)、昭和大学保健医療学部(平成20年度～)、埼玉医科大学保健医療学部(平成22年度～)である。

3 カウンセリングルームの活動

カウンセリングルームは平成10年に開室され21年の経過を経た。その間、利用者数の増加に対応し開室時間の延長、開室日を増やす、カウンセラーの増員等、より多様化する学生のニーズに応えられるようその環境を整えてきた。

現在は2名の非常勤臨床心理士によりカウンセリング業務を行っており、平日は毎日の利用が可能となっている。また、カウンセラー間の連携を密にすることで、学生にとって使いやすい相談室となるよう心かけている。

○カウンセリングルームの利用状況

平成26～30年度までの5年間、利用者述べ総件数は1181件、利用者の総実数は192名である。前5年間に比べると述べ総件数で約100件、総実数で約30名増えている。このことからカウンセリングルームの存在が更に周知されてきたものと思われる。

延べ総件数、総実数ともに年度はじめの4月から徐々に増加し、8、9月の夏休みで減少、後期では9月から12月にかけて増加し2、3月の春休みに再び減少という傾向がみられる。前期の増加については大学という環境になじめない新入生が相談に訪れることや、学年が上がり部活動で新しい役割を担うことへの不安などが来室の動機としてあげられる。帰省や部活動専念の時期である夏休みに利用者が減少するが、後期になり解決しきれなかった問題が再浮上し再び定期的にカウンセリングを利用するようになる。年度の終わりに向けて、就職活動や部活動の代替わり、卒業論文への取り組みが課題になることも多い。

相談内容別にみると、全体の51.7%が心理的問題で占めている。心理的問題の内訳として摂食障害、気分障害、過呼吸、希死念慮、同性愛傾向などがあげられるが同時に複数の問題を抱えている者も多い。これらの学生には適宜、必要に応じて医療機関への紹介、他教職員との連携を行っている。部活動17.6%では怪我により部活動に参加できないことへの焦りや成績不振で行き詰まりを感じる者が多い。家族、友人関係各5.5%では自分の気持ちがうまく表現できない傾向がベースにある場合が多い。

利用件数（延べ）を学年別にみると、1年生が25.9%、次いで3年生23.9%、2年生20.2%、4年生15.4%となっている。前5年間では、4年生が一番多い比率であったが（25.5%）その傾向に変化がみられる。この5年間の傾向として1年生は環境の変化に弱かったり、実年齢に比して精神的な自立が追いついていないように思われる。3年生は具体的な進路、部活動での責任を担う役割について悩むことが多い。4年生は社会に出るための現実的、精神的なサポートが必要な時期なので、不安を抱えながらも必要な行動をとることができるような支援を心かけている。

Ⅲ. 活 動 報 告 (平成 26 年度から平成 30 年度まで)

1 定期健康診断

学生への健康診断は、各学年に対して年1回4月に実施されている。但し、卒業学年の健康診断はその前年度2月に実施している。これは、教育実習・保育実習の受け入れ校への健康診断証明書の学内提出期限が3月であることに対応している。就職活動等の健康診断証明書も2月健康診断の結果を元に、校医の確認を受けて発行している。

(1) 実施日程

例年ほぼ同じ時期に実施している。

表 1. 定期健康診断の実施日程 (平成 30 年度)

日 程	対 象 者
平成30年2月5日	学部：新4年、大学院：新2年
平成30年4月5日	学部：2年、3年
平成30年4月6日	学部：1年、大学院：1年

注：2月の健康診断は最終学年の健康診断として実施している（本文参照）。

(2) 検査項目

表 2. 学生の健康診断

	学 部				大学院	
	1 年	2 年	3 年	4 年	1 年	2 年
身長・体重	○	○	○	○	○	○
視 力	/	幼児発達学専攻のみ実施	幼児発達学専攻のみ実施	○	/	/
聴 力	/	幼児発達学専攻のみ実施	幼児発達学専攻のみ実施	○	/	/
内 科	○	○	○	○	○	○
胸 部 X 線	○	○	○	○	○	○
採 血	○	/	/	○	○	/
尿 検 査	○	○	○	○	○	○
血 圧	○	/	/	○	○	/
心 電 図	○	/	/	○	○	/

注：学部4年、大学院2年はそれぞれ学部3年時、大学院1年時の2月に実施

(3) 健診業者

平成26年度まで : 杏林大学医学部 呼吸器内科 (校医: 健康診断内科診察担当)
: 医療法人財団 東友会 友愛クリニック (健康診断委託業者)
: 松井健診センター (外部受診機関)

平成27年度から : 株式会社 臨海メディカルサービス (健康診断委託業者)
: 松井健診クリニック 吉祥寺プレイス (外部受診機関)

(4) 受診率

表3. 学生の定期健康診断の受診率

	平成26年度		平成27年度		平成28年度		平成29年度		平成30年度	
	受診者/在籍者	(%)	受診者/在籍者	(%)	受診者/在籍者	(%)	受診者/在籍者	(%)	受診者/在籍者	(%)
1年	562/562	100.0%	547/548	99.8%	518/518	100.0%	549/553	99.3%	586/588	99.7%
2年	537/562	95.6%	550/562	97.9%	527/539	97.8%	503/514	97.9%	541/551	98.2%
3年	507/517	98.1%	509/522	97.5%	537/541	99.3%	510/516	98.8%	486/491	99.0%
4年	486/517	94.0%	506/527	96.0%	520/549	94.7%	536/568	94.4%	507/534	94.9%
大学院 1年	12/12	100.0%	12/12	100.0%	15/15	100.0%	13/13	100.0%	14/14	100.0%
大学院 2年	12/13	92.3%	11/12	91.7%	11/11	100.0%	13/14	92.9%	11/13	84.6%
全学年	2116/2183	96.9%	2135/2183	97.8%	2128/2173	97.9%	2124/2178	97.5%	2145/2191	97.9%

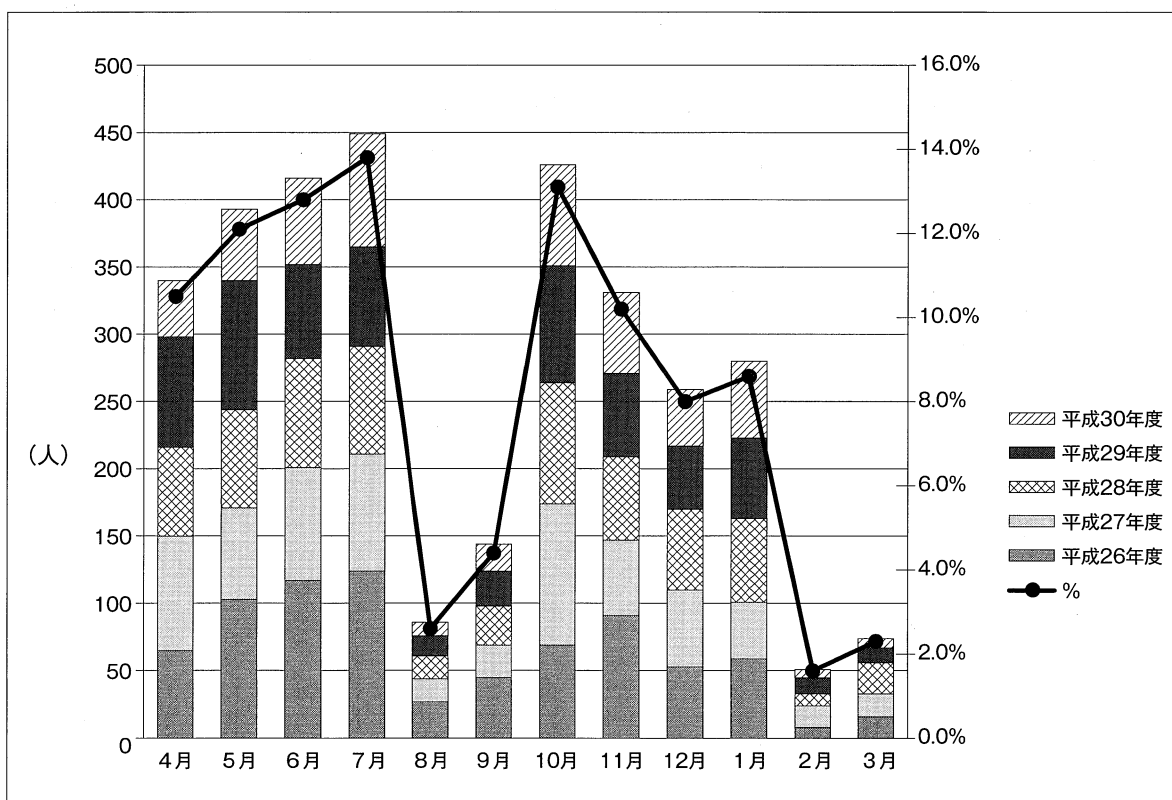
2 健康管理センター利用状況

(1) 健康管理センター

1) 健康管理センター利用者数

① 年度別・月別利用者数

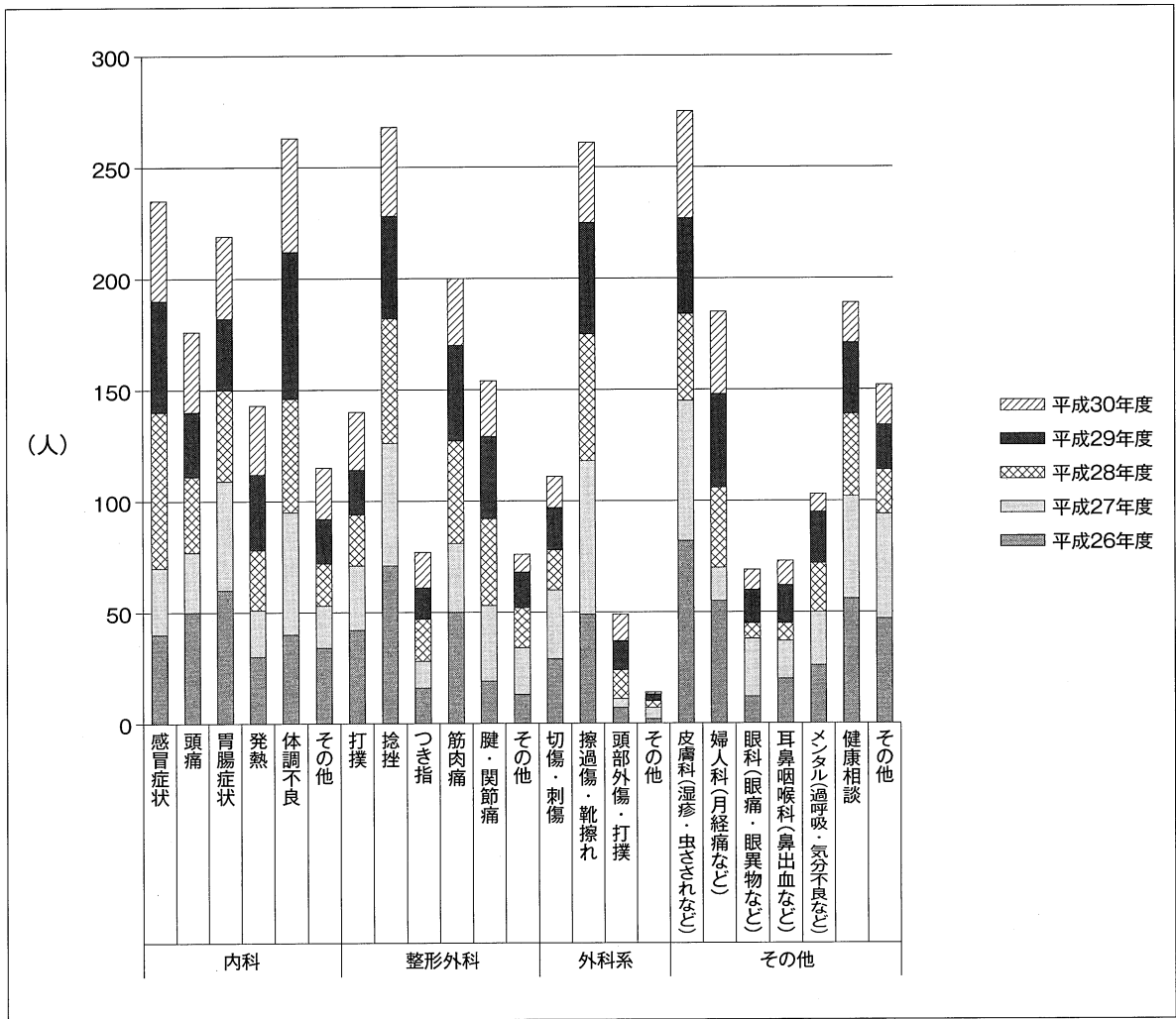
	4月	5月	6月	7月	8月	9月	10月	11月	12月	1月	2月	3月	合計
平成26年度	65	103	117	124	27	45	69	91	53	59	8	16	777
平成27年度	85	68	84	87	17	24	105	56	57	42	16	17	658
平成28年度	66	73	81	80	17	29	90	62	60	62	9	23	652
平成29年度	82	96	70	74	15	26	87	62	47	60	12	11	642
平成30年度	42	53	64	84	10	20	75	60	42	57	6	7	520
合計	340	393	416	449	86	144	426	331	259	280	51	74	3249
%	10.5%	12.1%	12.8%	13.8%	2.6%	4.4%	13.1%	10.2%	8.0%	8.6%	1.6%	2.3%	100.0%



② 主訴・外傷の種類内訳

※延べ人数

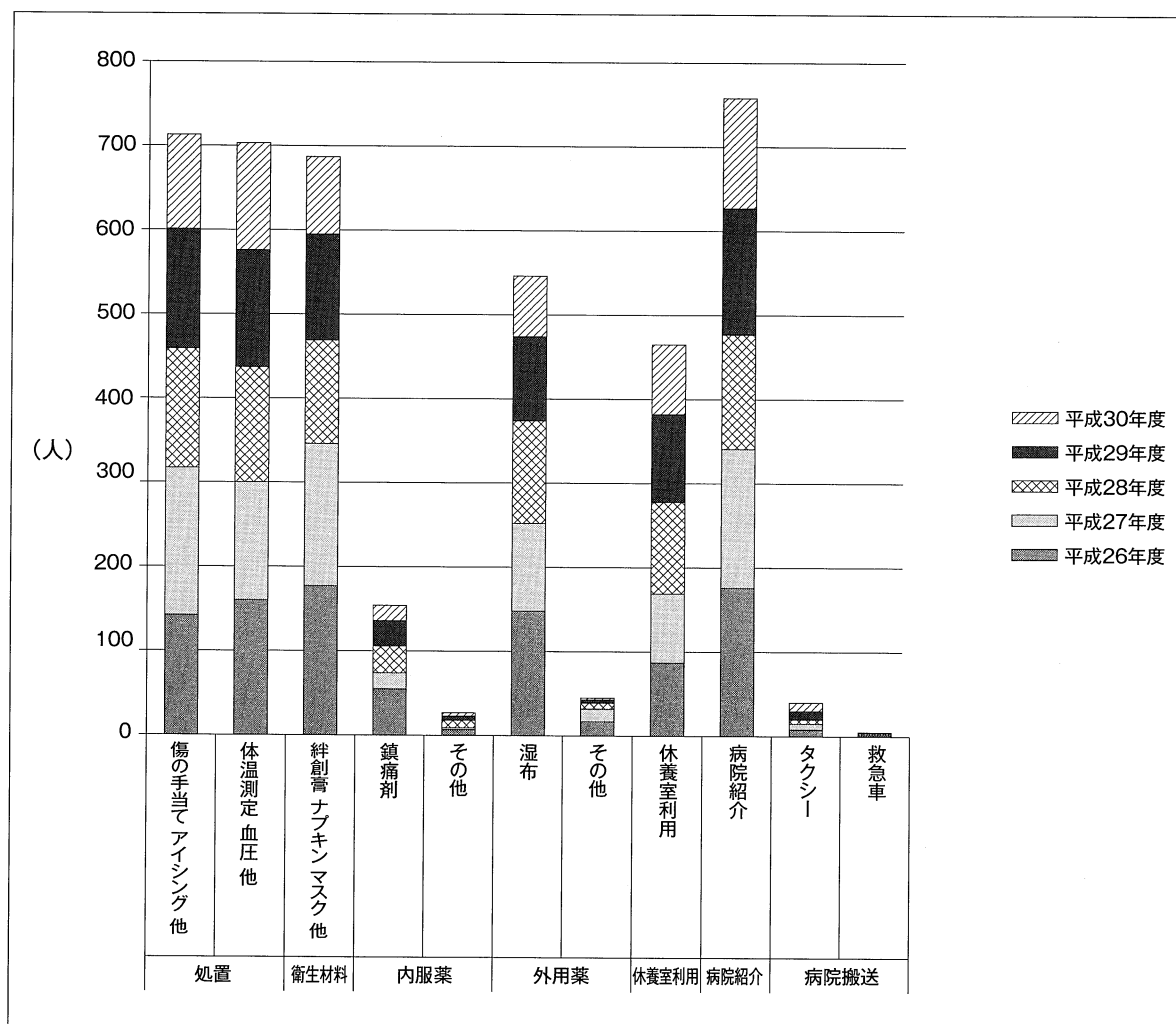
		26年度	27年度	28年度	29年度	30年度	合計
内科	感冒症状	40	30	70	50	45	235
	頭痛	50	27	34	29	36	176
	胃腸症状	60	49	41	32	37	219
	発熱	30	21	27	34	31	143
	体調不良	40	55	51	66	51	263
	その他	34	19	19	20	23	115
小計		254	201	242	231	223	1151
整形外科	打撲	42	29	23	20	26	140
	捻挫	71	55	56	46	40	268
	つき指	16	12	19	14	16	77
	筋肉痛	50	31	46	43	30	200
	腱・関節痛	19	34	39	37	25	154
	その他	13	21	18	16	8	76
小計		211	182	201	176	145	915
外科系	切傷・刺傷	29	31	18	19	14	111
	擦過傷・靴擦れ	49	69	57	50	36	261
	頭部外傷・打撲	7	4	13	13	12	49
	その他	2	5	3	3	1	14
小計		87	109	91	85	63	435
その他	皮膚科(湿疹・虫さされなど)	82	63	39	43	48	275
	婦人科(月経痛など)	55	15	36	42	37	185
	眼科(眼痛・眼異物など)	12	26	7	15	9	69
	耳鼻咽喉科(鼻出血など)	20	17	8	17	11	73
	メンタル(過呼吸・気分不良など)	26	24	22	23	8	103
	健康相談	56	46	37	32	18	189
	その他	47	47	20	20	18	152
小計		298	238	169	192	149	1046
総計		850	730	703	684	580	3547



③ 応急処置内訳

※延べ人数

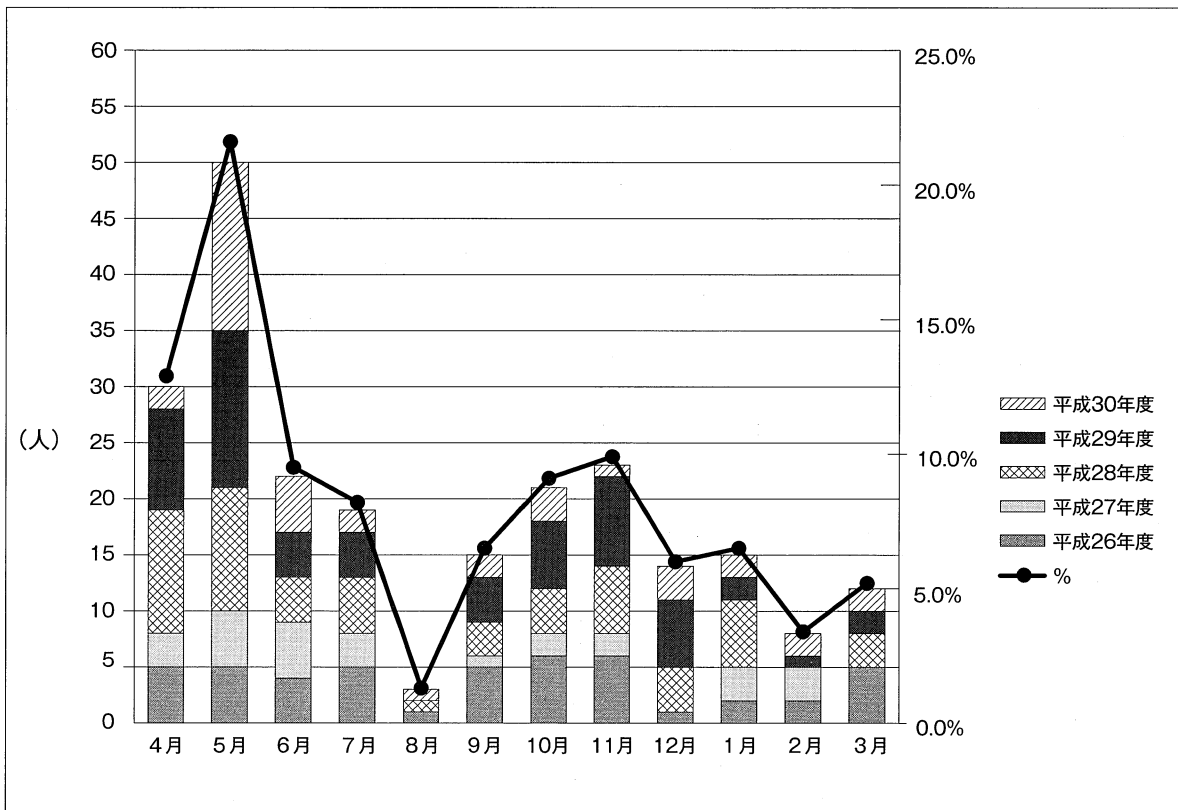
		26年度	27年度	28年度	29年度	30年度	合計
処 置	傷の手当て アイシング 他	142	175	142	142	112	713
	体温測定 血圧 他	160	140	137	139	127	703
衛生材料	絆創膏 ナプキン マスク 他	177	169	123	126	92	687
内服薬	鎮 痛 剤	55	19	32	30	18	154
	そ の 他	7	2	9	5	4	27
外用薬	湿 布	148	104	122	100	72	546
	そ の 他	17	15	7	4	2	45
休養室利用	休 養 室 利 用	87	82	109	104	83	465
病院紹介	病 院 紹 介	176	165	136	150	131	758
病院搬送	タ ク シ ー	8	7	5	10	10	40
	救 急 車	2	0	2	0	1	5
総 計		979	878	824	810	652	4143



2) 内科受診者数

① 年度別・月別利用者総数

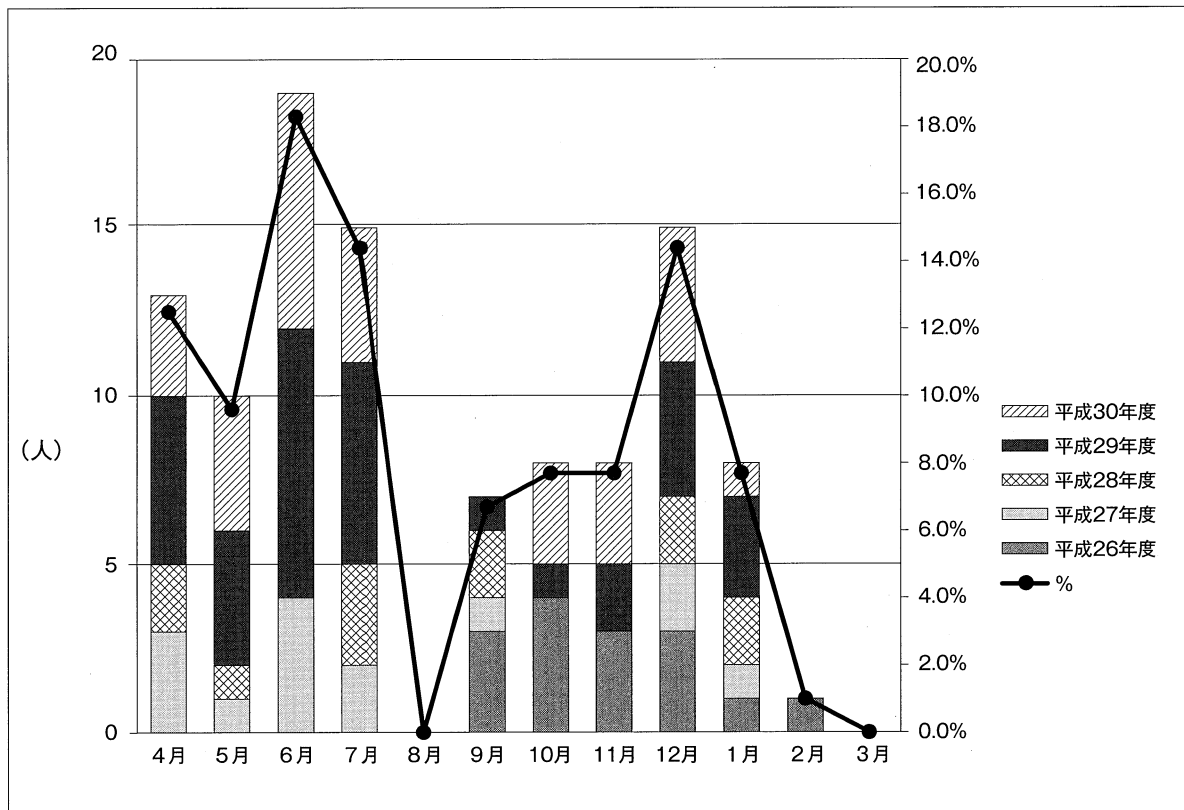
	4月	5月	6月	7月	8月	9月	10月	11月	12月	1月	2月	3月	合計
平成26年度	5	5	4	5	1	5	6	6	1	2	2	5	47
平成27年度	3	5	5	3	0	1	2	2	0	3	3	0	27
平成28年度	11	11	4	5	1	3	4	6	4	6	0	3	58
平成29年度	9	14	4	4	0	4	6	8	6	2	1	2	60
平成30年度	2	15	5	2	1	2	3	1	3	2	2	2	40
合計	30	50	22	19	3	15	21	23	14	15	8	12	232
%	12.9%	21.6%	9.5%	8.2%	1.3%	6.5%	9.1%	9.9%	6.0%	6.5%	3.4%	5.2%	100.0%



3) 婦人科受診者数 (H26年度 9月～開始)

① 年度別・月別利用者総数 ※ / 休診

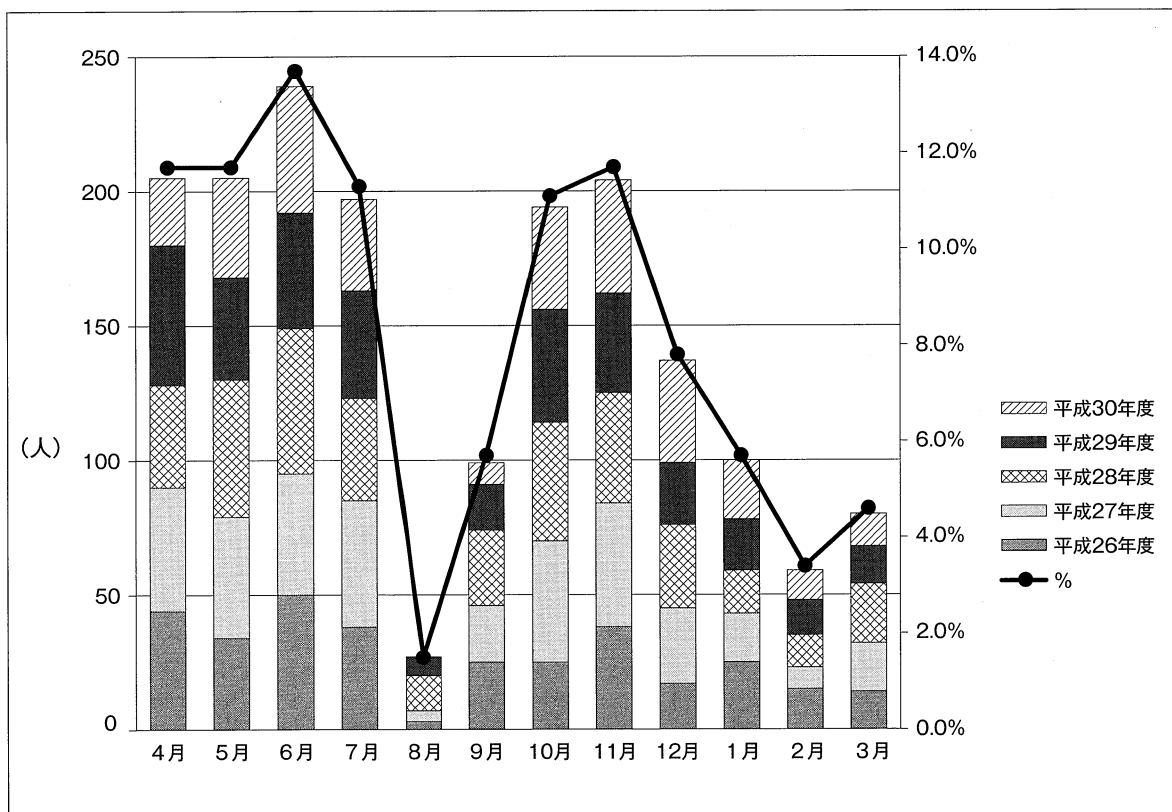
	4月	5月	6月	7月	8月	9月	10月	11月	12月	1月	2月	3月	合計
平成26年度	/	/	/	/	/	3	4	3	3	1	1	/	15
平成27年度	3	1	4	2	/	1	0	0	2	1	0	/	14
平成28年度	2	1	0	3	/	2	0	0	2	2	/	/	12
平成29年度	5	4	8	6	/	1	1	2	4	3	/	/	34
平成30年度	3	4	7	4	/	0	3	3	4	1	/	/	29
合計	13	10	19	15	0	7	8	8	15	8	1	0	104
%	12.5%	9.6%	18.3%	14.4%	0.0%	6.7%	7.7%	7.7%	14.4%	7.7%	1.0%	0.0%	100.0%



4) 整形外科受診者数

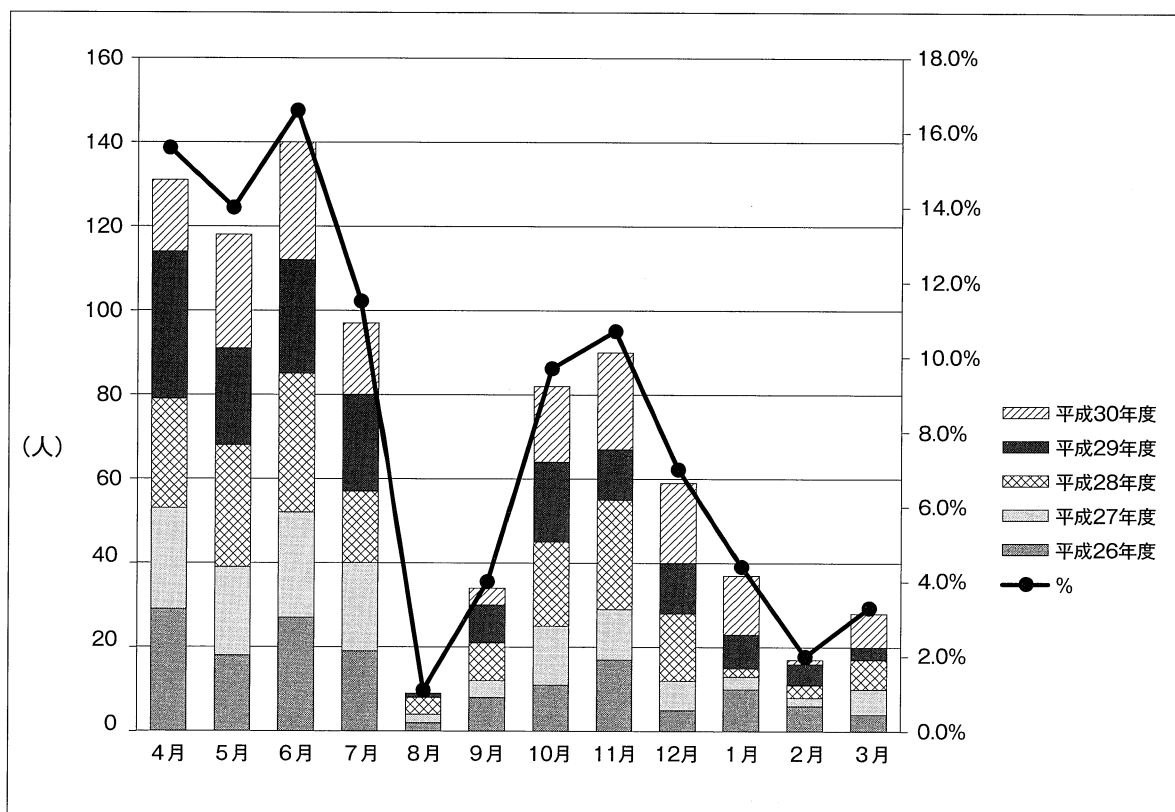
① 年度別・月別利用者総数 ※ / 休診

	4月	5月	6月	7月	8月	9月	10月	11月	12月	1月	2月	3月	合計
平成26年度	44	34	50	38	3	25	25	38	17	25	15	14	328
平成27年度	46	45	45	47	4	21	45	46	28	18	8	18	371
平成28年度	38	51	54	38	13	28	44	41	31	16	12	22	388
平成29年度	52	38	43	40	7	17	42	37	23	19	13	14	345
平成30年度	25	37	47	34	/	8	38	42	38	22	11	12	314
合計	205	205	239	197	27	99	194	204	137	100	59	80	1746
%	11.7%	11.7%	13.7%	11.3%	1.5%	5.7%	11.1%	11.7%	7.8%	5.7%	3.4%	4.6%	100.0%



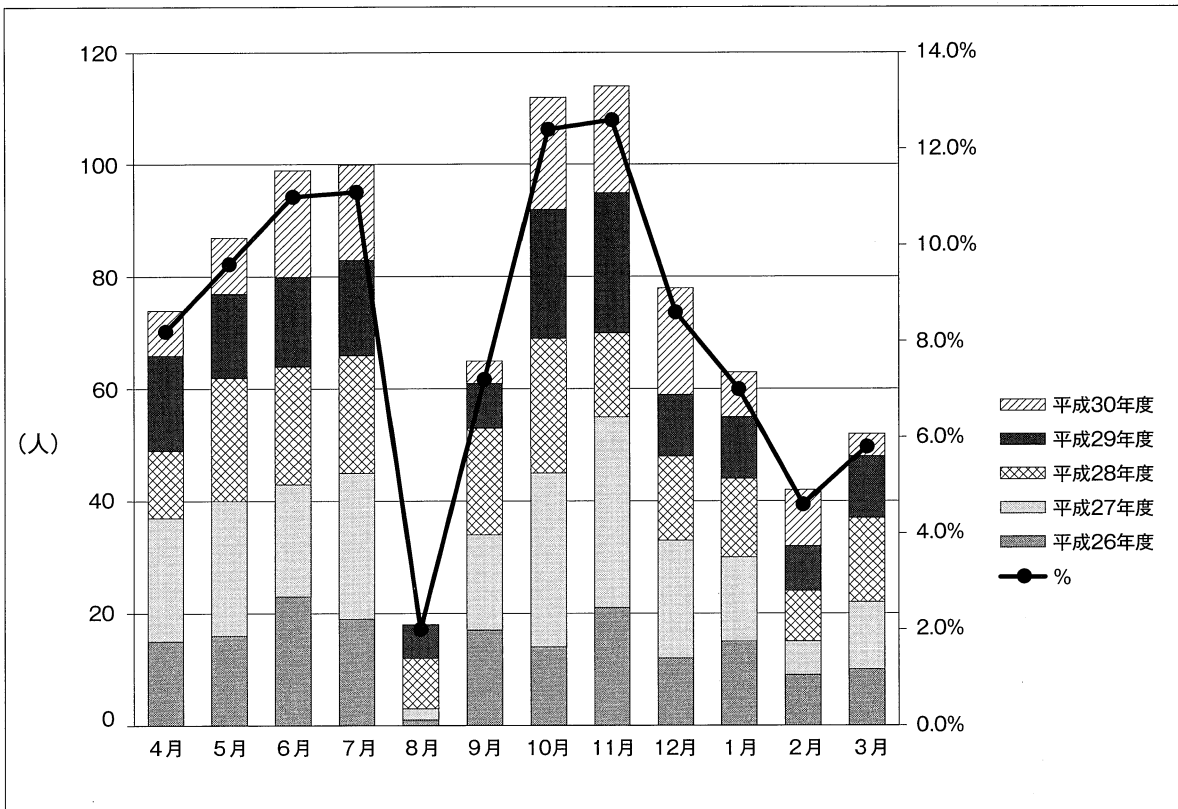
② 初診者数 ※ / 休診

	4月	5月	6月	7月	8月	9月	10月	11月	12月	1月	2月	3月	合計
平成26年度	29	18	27	19	2	8	11	17	5	10	6	4	156
平成27年度	24	21	25	21	2	4	14	12	7	3	2	6	141
平成28年度	26	29	33	17	4	9	20	26	16	2	3	7	192
平成29年度	35	23	27	23	1	9	19	12	12	8	5	3	177
平成30年度	17	27	28	17		4	18	23	19	14	1	8	176
合計人数	131	118	140	97	9	34	82	90	59	37	17	28	842
%	15.6%	14.0%	16.6%	11.5%	1.1%	4.0%	9.7%	10.7%	7.0%	4.4%	2.0%	3.3%	100.0%



③ 再診者数 ※ / 休診

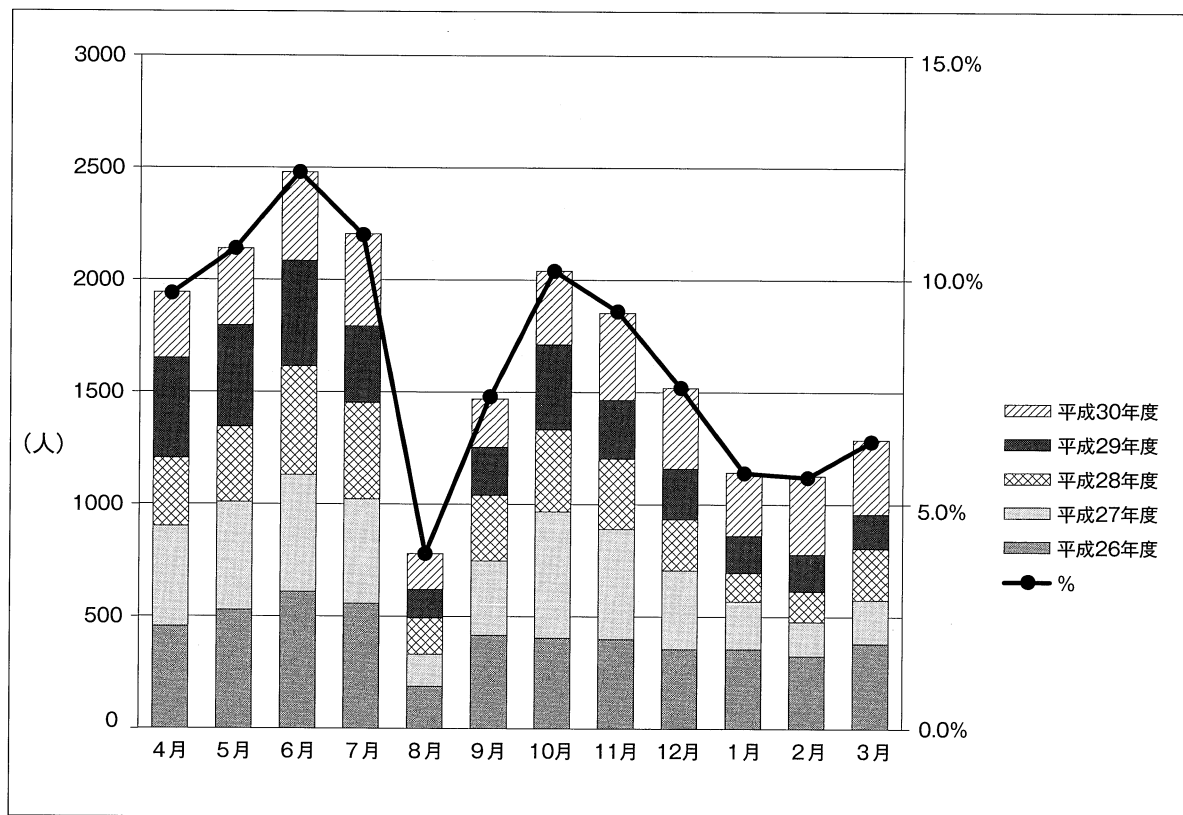
	4月	5月	6月	7月	8月	9月	10月	11月	12月	1月	2月	3月	合計
平成26年度	15	16	23	19	1	17	14	21	12	15	9	10	172
平成27年度	22	24	20	26	2	17	31	34	21	15	6	12	230
平成28年度	12	22	21	21	9	19	24	15	15	14	9	15	196
平成29年度	17	15	16	17	6	8	23	25	11	11	8	11	168
平成20年度	8	10	19	17		4	20	19	19	8	10	4	138
合計人数	74	87	99	100	18	65	112	114	78	63	42	52	904
%	8.2%	9.6%	11.0%	11.1%	2.0%	7.2%	12.4%	12.6%	8.6%	7.0%	4.6%	5.8%	100.0%



(2) リハビリテーション室

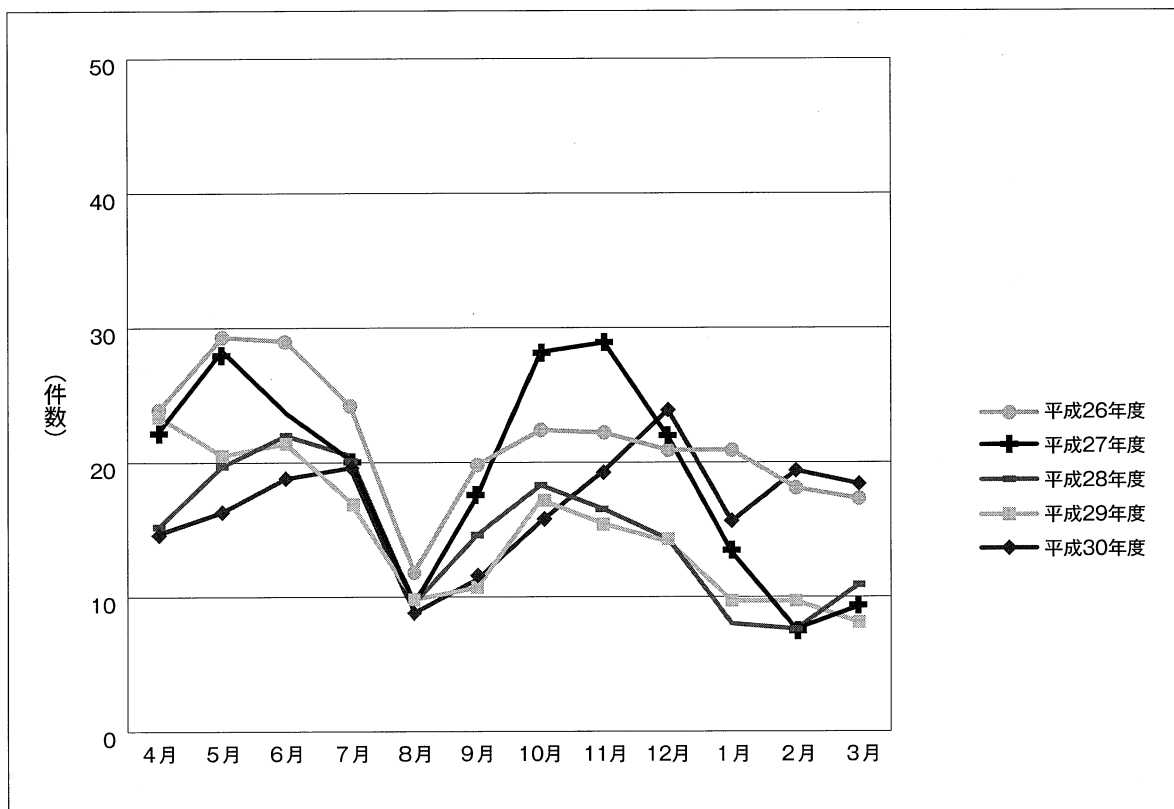
利用者数 (月別)

	4月	5月	6月	7月	8月	9月	10月	11月	12月	1月	2月	3月	合計	平均
平成26年度	455	528	609	557	188	416	404	399	355	355	325	380	4971	414
平成27年度	446	481	521	465	143	332	563	491	351	213	152	195	4353	363
平成28年度	304	335	484	430	162	292	366	313	228	128	136	229	3407	284
平成29年度	445	452	470	341	127	214	379	262	226	165	165	153	3399	283
平成30年度	293	343	395	411	159	215	328	388	359	281	349	331	3852	321
合計	1943	2139	2479	2204	779	1469	2040	1853	1519	1142	1127	1288	19982	-
年度計 (%)	9.7%	10.7%	12.4%	11.0%	3.9%	7.4%	10.2%	9.3%	7.6%	5.7%	5.6%	6.4%	100.0%	-



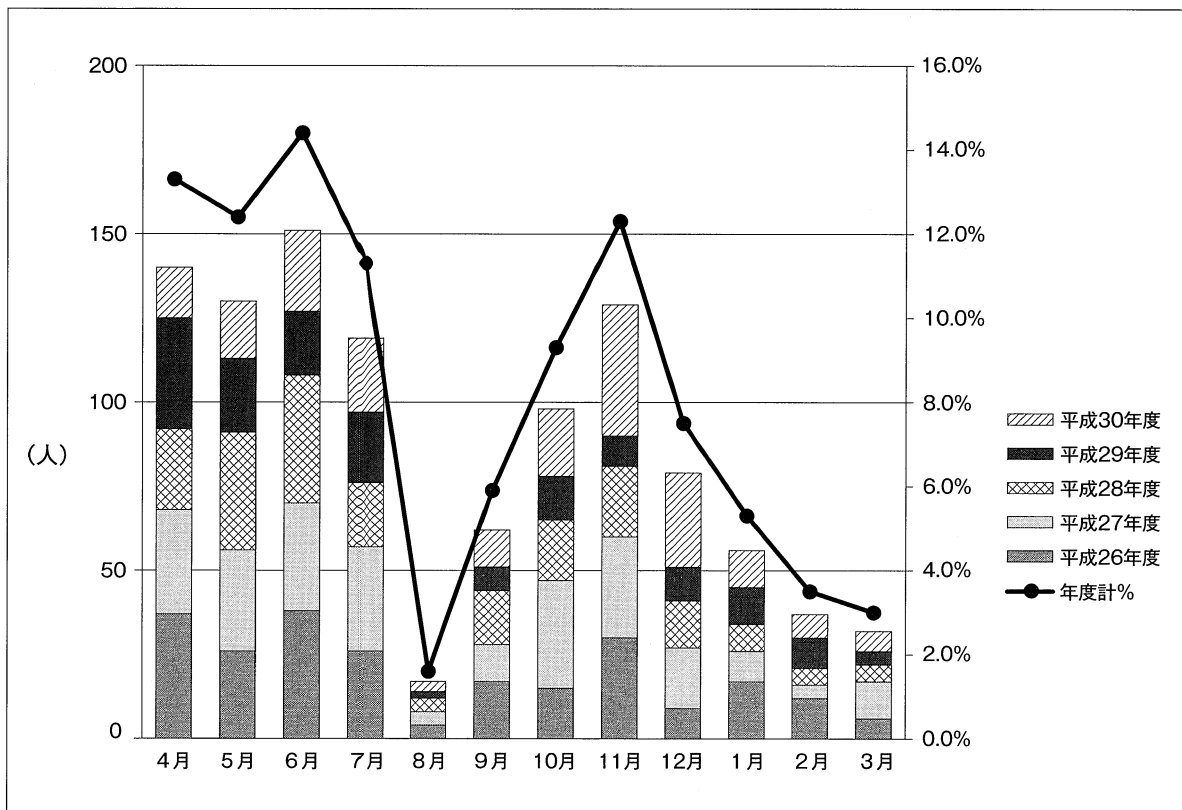
一日当たりの平均利用者件数（月別）

	4月	5月	6月	7月	8月	9月	10月	11月	12月	1月	2月	3月	合計
平成26年度	23.9	29.3	29.0	24.2	11.8	19.8	22.4	22.2	20.9	20.9	18.1	17.3	21.6
平成27年度	22.3	28.3	23.7	20.2	9.5	17.5	28.2	28.9	21.9	13.3	7.6	9.3	19.2
平成28年度	15.2	19.7	22.0	20.5	9.5	14.6	18.3	16.5	14.3	8.0	7.6	10.9	14.7
平成29年度	23.4	20.5	21.4	17.1	9.8	10.7	17.2	15.4	14.1	9.7	9.7	8.1	14.8
平成30年度	14.7	16.3	18.8	19.6	8.8	11.3	15.6	19.4	23.9	15.6	19.4	18.4	16.8



新規利用者数（月別）

新規利用者数	4月	5月	6月	7月	8月	9月	10月	11月	12月	1月	2月	3月	合計
平成26年度	37	26	38	26	4	17	15	30	9	17	12	6	237
平成27年度	31	30	32	31	4	11	32	30	18	9	4	11	243
平成28年度	24	35	38	19	4	16	18	21	14	8	5	5	207
平成29年度	33	22	19	21	2	7	13	9	10	11	9	4	160
平成30年度	15	17	24	22	3	11	20	39	28	11	7	6	203
合計	140	130	151	119	17	62	98	129	79	56	37	32	1050
年度計 (%)	13.3%	12.4%	14.4%	11.3%	1.6%	5.9%	9.3%	12.3%	7.5%	5.3%	3.5%	3.0%	100.0%

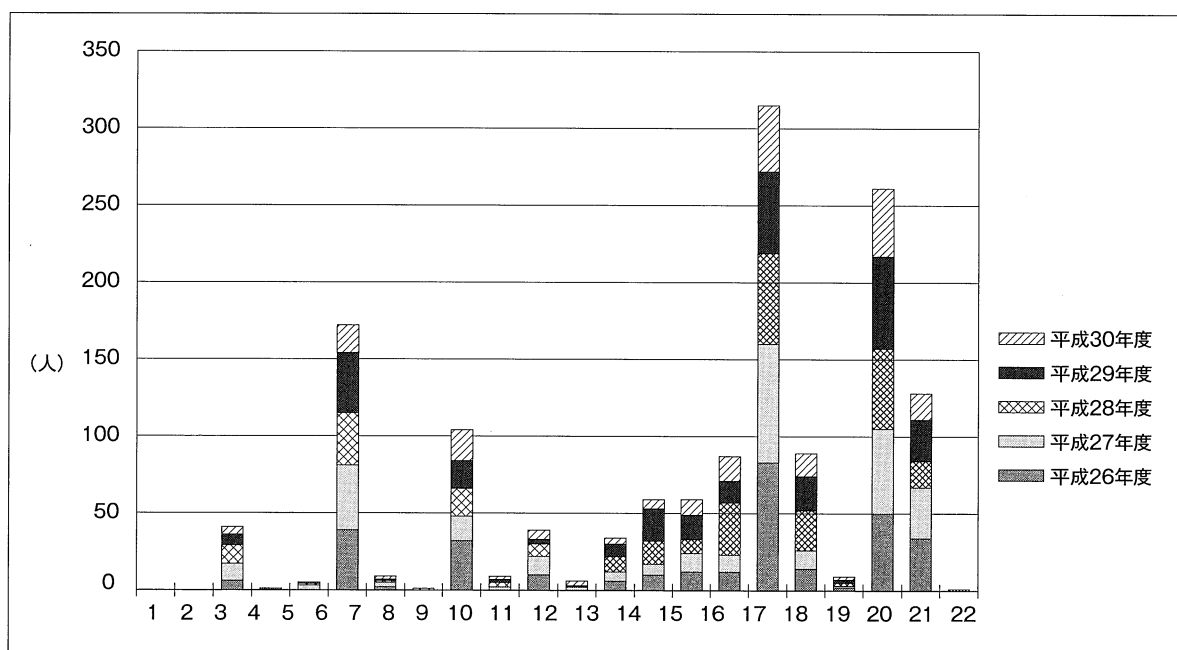


部位・件数	4月	5月	6月	7月	8月	9月	10月	11月	12月	1月	2月	3月	合計
平成26年度	49	35	54	37	3	24	19	37	12	22	14	8	314
平成27年度	43	39	34	49	3	19	35	37	21	9	4	12	305
平成28年度	38	47	45	23	11	27	34	38	14	10	8	12	307
平成29年度	57	37	37	37	4	13	32	22	13	18	9	10	289
平成30年度	22	27	24	22	8	11	22	39	28	15	7	8	233
合計	209	185	194	168	29	94	142	173	88	74	42	50	1448

部位別新規利用者数

部位	平成26年度	平成27年度	平成28年度	平成29年度	平成30年度	合計
1	0	0	0	0	0	0
2	0	0	0	0	0	0
3	6	11	12	7	5	41
4	1	0	0	0	0	1
5	0	3	1	1	0	5
6	39	42	34	39	18	172
7	2	3	1	1	2	9
8	0	0	1	0	0	1
9	32	16	18	18	20	104
10	0	2	3	2	2	9
11	10	12	8	3	6	39
12	0	2	0	1	3	6
13	6	6	10	8	4	34
14	10	7	15	21	6	59
15	12	12	9	16	10	59
16	12	11	34	14	16	87
17	83	77	59	53	43	315
18	14	12	26	22	15	89
19	2	1	2	2	2	9
20	50	55	52	60	44	261
21	34	33	17	27	17	128
22	0	0	1	0	0	1
合計	313	305	303	295	213	1429

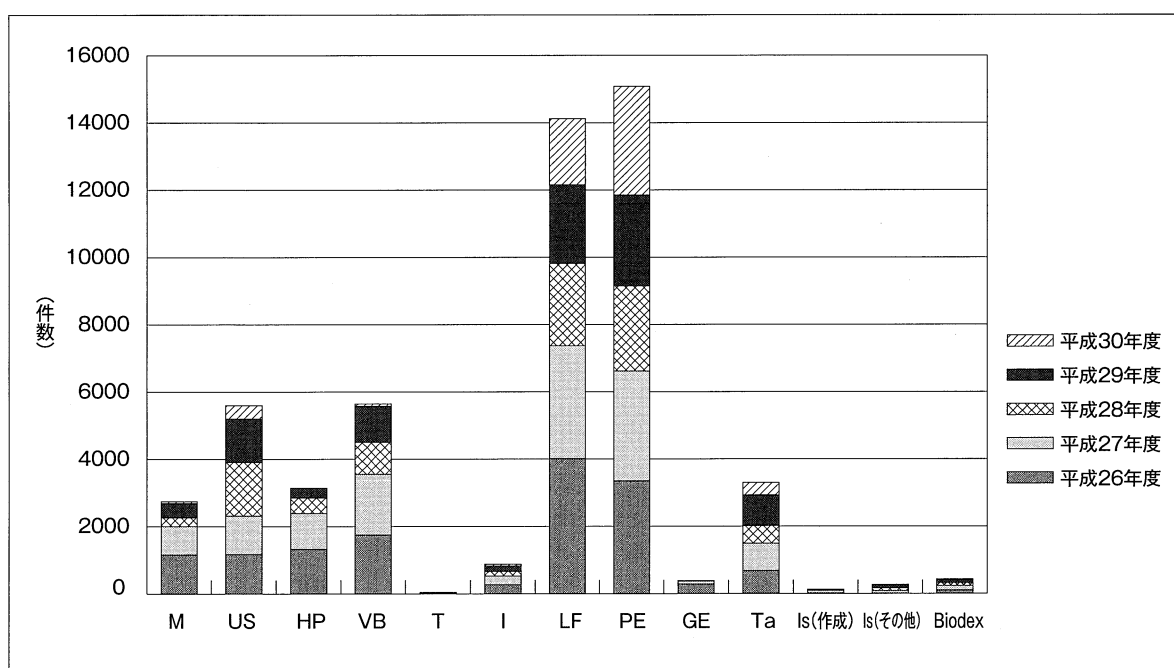
1 = 頭部 2 = 顔面 3 = 頸部 4 = 胸部 5 = 腹部 6 = 腰・背部 7 = 骨盤・臀部 8 = 鎖骨部
 9 = 肩関節 10 = 上腕部 11 = 肘関節 12 = 前腕部 13 = 手関節 14 = 手・手指部
 15 = 股関節 16 = 大腿部 17 = 膝関節 18 = 下腿部 19 = アキレス腱部 20 = 足関節 21 = 足・足指部
 22 = その他



理学療法実施状況

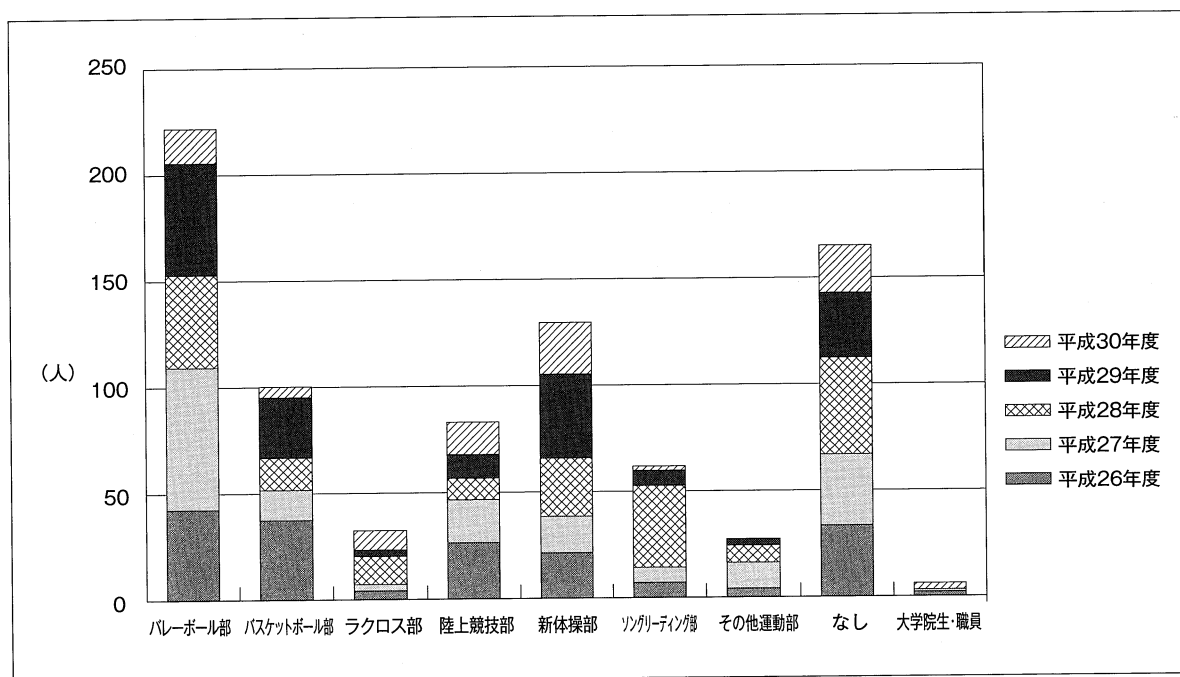
	M	US	HP	VB	T	I	LF	PE	GE	Ta	Is(作成)	Is(その他)	Biodex
平成26年度	1163	1175	1327	1748	28	268	4012	3351	286	682	16	12	101
平成27年度	847	1141	1065	1805	4	262	3359	3267	86	814	73	75	134
平成28年度	259	1595	462	953	7	132	2445	2531	9	521	12	80	87
平成29年度	424	1290	291	1071	1	167	2336	2703	1	911	0	102	97
平成30年度	52	400	0	71	5	50	1970	3229	0	369	23	0	11
合計	2745	5601	3145	5648	45	879	14122	15081	382	3297	124	269	430

*MT = 徒手療法 US = 超音波 HP = ホットパック VB = 渦流浴 T = 牽引 LF = 低周波 PE = 患部訓練
 GE = 患部外訓練 Ta = テーピング Is = 足底板 Biodex = 筋力測定



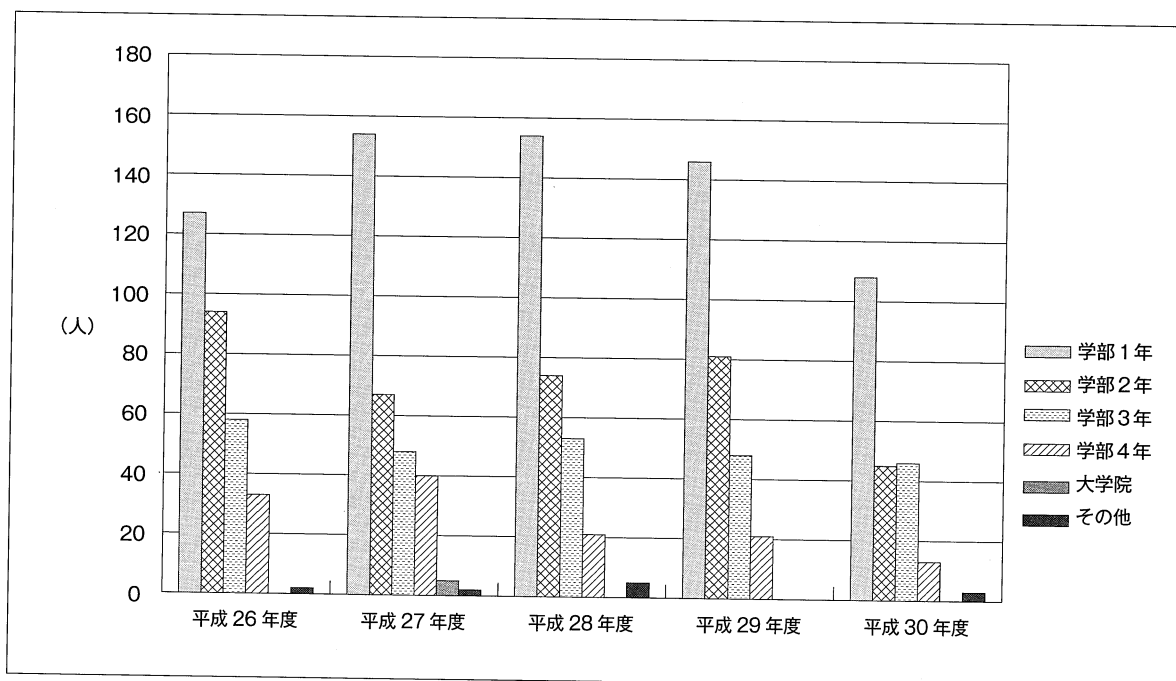
運動部・同好会別内訳

所属内訳	平成26年度	平成27年度	平成28年度	平成29年度	平成30年度	合計	その他内訳	平成26年度	平成27年度	平成28年度	平成29年度	平成30年度	合計	その他内訳	平成26年度	平成27年度	平成28年度	平成29年度	平成30年度	合計
バレーボール部	42	66	43	52	16	219	ハンドボール部	29	27	18	11	19	104	ソフトテニス部	5	11	2	2	0	20
バスケットボール部	37	14	15	28	5	99	水泳部	1	5	4	5	3	18	競技ダンス部	0	2	1	2	7	12
ラクロス部	4	3	13	3	9	32	サッカー部	15	13	16	22	10	76	なぎなた部	1	9	0	3	2	15
陸上競技部	26	20	10	11	15	82	ソフトボール部	9	5	4	0	5	23	少林寺拳法部	3	6	1	3	0	13
新体操部	21	17	27	39	24	128	ライフセービング部	15	4	6	5	14	44	卓球部	0	2	0	6	0	8
ソングリーディング部	7	7	38	7	2	61	テニス部	0	0	0	3	0	3	体操競技部	4	3	3	3	9	22
その他運動部	4	12	8	3	0	27	スキー部	7	3	5	5	1	21	弓道部	0	0	0	1	2	3
なし	33	33	45	30	22	163	軟式野球部	4	1	2	7	6	20	舞踊部	4	8	13	14	9	48
大学院生・職員	2	1	0	0	3	6	チアリーディング部	6	5	9	5	5	30	フェンシング部	0	6	12	9	1	28
合計	176	173	199	173	96	817	バドミントン部	0	4	2	0	2	8	漕艇同好会	0	0	0	0	0	0
							剣道部	5	0	2	0	0	7	ゴルフ同好会	0	0	0	0	0	0
							モダンダンス部	9	6	0	6	6	27	ダンス・プロデュース研究部	20	12	8	8	15	63



学生の所属別学年別新規利用者数

	学部1年	学部2年	学部3年	学部4年	大学院	その他	合計
平成26年度	127	94	58	33	0	2	314
平成27年度	154	67	48	40	5	2	316
平成28年度	154	74	53	21	0	5	307
平成29年度	146	81	48	21	0	0	296
平成30年度	108	45	46	13	0	3	215
合計	689	361	253	128	5	12	1448

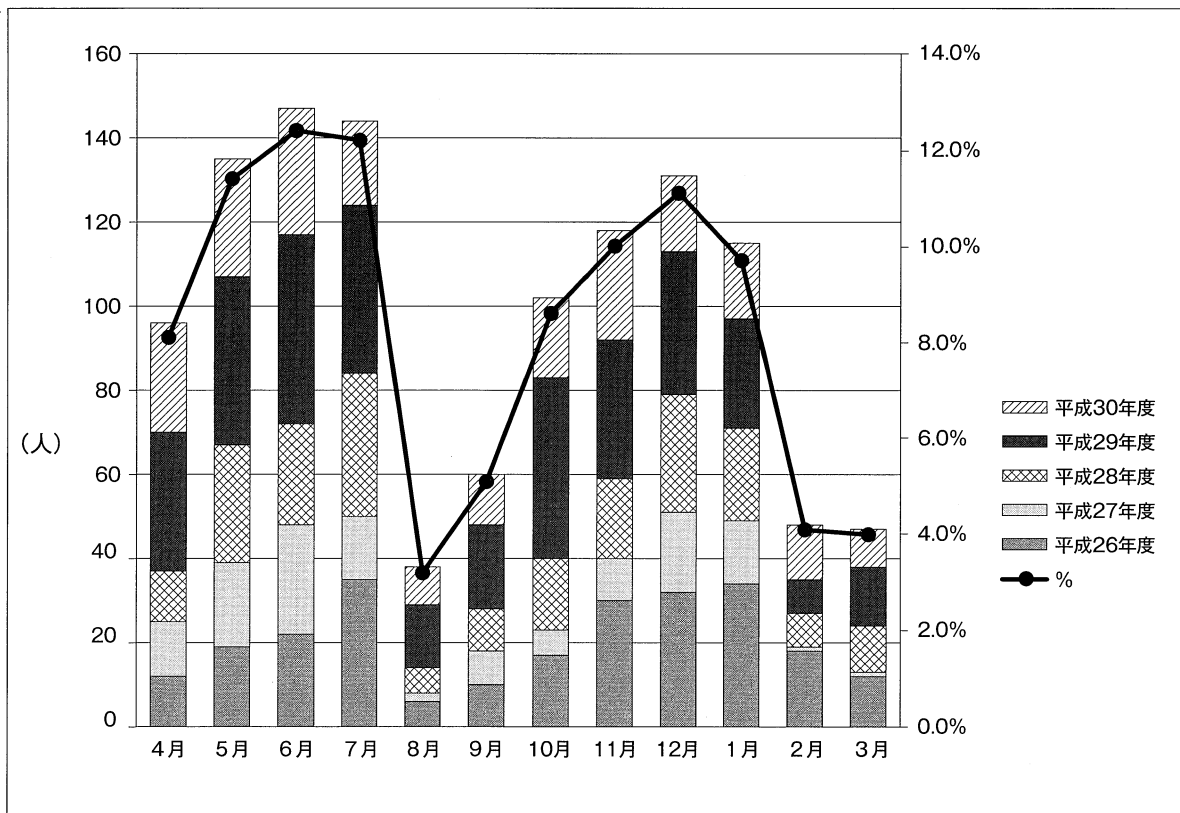


(3) カウンセリング室

カウンセリング室利用件数（年度別・月別 延べ）

表1 総件数

	4月	5月	6月	7月	8月	9月	10月	11月	12月	1月	2月	3月	合計
平成26年度	12	19	22	35	6	10	17	30	32	34	18	12	247
平成27年度	13	20	26	15	2	8	6	10	19	15	1	1	136
平成28年度	12	28	24	34	6	10	17	19	28	22	8	11	219
平成29年度	33	40	45	40	15	20	43	33	34	26	8	14	351
平成30年度	26	28	30	20	9	12	19	26	18	18	13	9	228
合計人数	96	135	147	144	38	60	102	118	131	115	48	47	1181
%	8.1%	11.4%	12.4%	12.2%	3.2%	5.1%	8.6%	10.0%	11.1%	9.7%	4.1%	4.0%	100.0%



カウンセリング室利用者数（年度別・月別 実人数）

表2 総件数

	4月	5月	6月	7月	8月	9月	10月	11月	12月	1月	2月	3月	年間 実人数	利用者/ 在籍者 %
平成26年度	8	10	9	17	3	6	11	16	14	14	10	7	37	1.7
平成27年度	7	11	10	9	1	5	3	3	9	7	1	0	24	1.1
平成28年度	6	14	11	17	3	6	10	10	15	11	4	6	51	2.4
平成29年度	16	16	17	14	6	10	18	17	15	15	4	7	43	2.0
平成30年度	17	15	12	9	5	5	8	10	9	8	5	5	37	1.7
合計人数	54	66	59	66	18	32	50	56	62	55	24	25	192	
%	28.1%	34.4%	30.7%	34.4%	9.4%	16.7%	26.0%	29.2%	32.3%	28.6%	12.5%	13.0%	100.0%	

表3 相談内容別利用件数（延べ）

	26年度	27年度	28年度	29年度	30年度	合計	%
心理的問題	159	57	131	146	118	611	51.7%
身体的問題	0	10	3	1	5	19	1.6%
部活動	60	33	24	52	39	208	17.6%
学業	1	5	0	4	0	10	0.8%
家族関係	18	4	10	23	10	65	5.5%
進路	2	11	10	62	7	92	7.8%
友人関係	6	9	9	22	19	65	5.5%
恋愛	0	0	0	2	0	2	0.2%
その他	1	7	32	39	30	109	9.2%
総計	247	136	219	351	228	1181	100.0%

表4 相談内容内訳

心理的問題	摂食障害・気分障害・過呼吸・希死念慮・同性愛傾向・他
身体的問題	持病・怪我・他
部活動	先輩との関係や規則に馴染めない・成績不良・部活を変えたい・他
学業	単位不足・授業を休みがち・授業に関心か持てない・他
家族関係	家族との関係が悪い・他
進路	就職・内定がとれない・他
友人関係	信頼できる友人がいない・友人とのトラブル・他
恋愛	交際相手のDV
その他	経済的困難・精神的援助が必要な家族がいる

※その他：教職員、学生の家族、卒業生

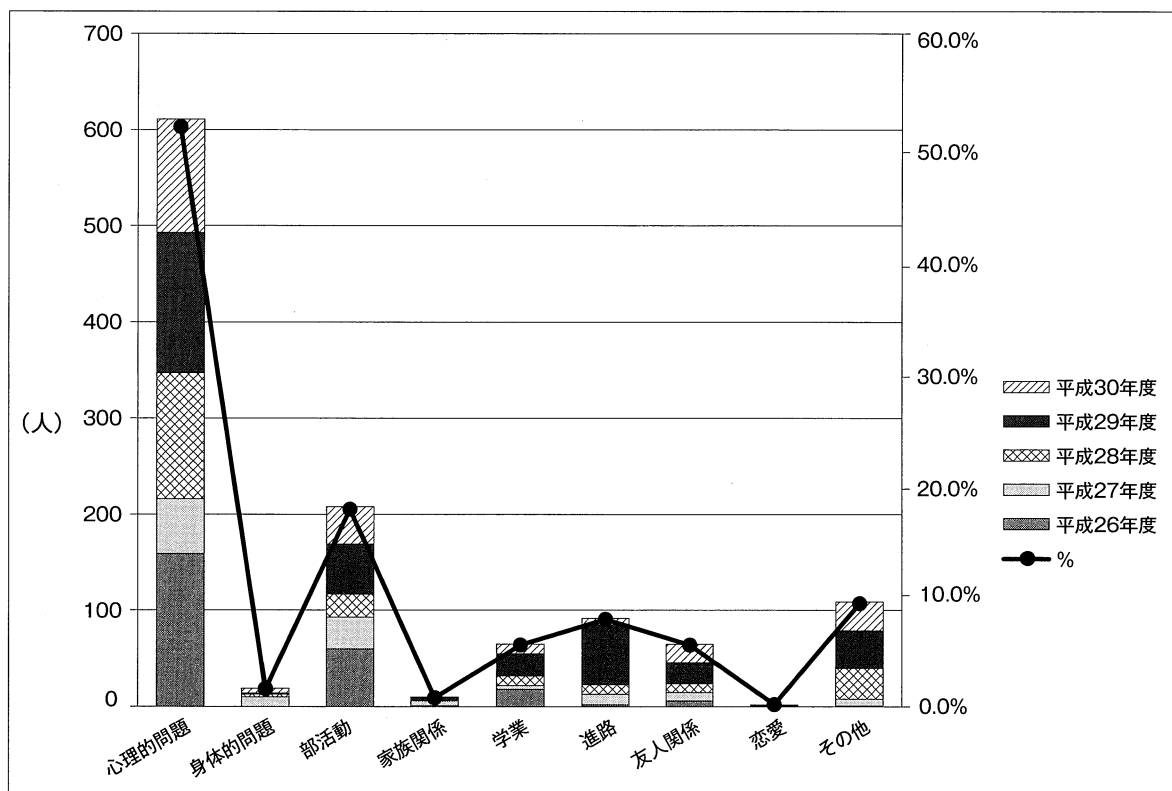
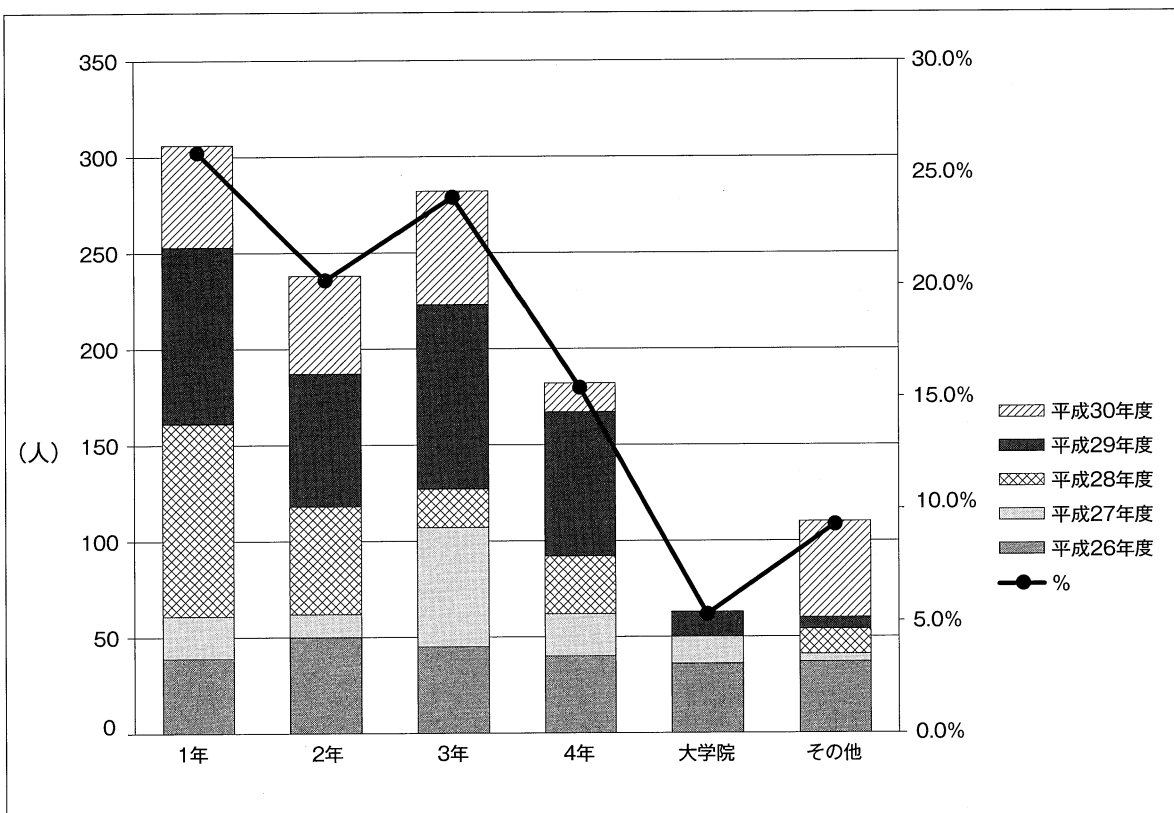


表5 学年別利用件数（延べ）

	26年度	27年度	28年度	29年度	30年度	合計	%
1年	39	22	100	92	53	306	25.9%
2年	50	12	56	69	51	238	20.2%
3年	45	62	20	96	59	282	23.9%
4年	40	22	30	75	15	182	15.4%
大学院	36	14	0	13	0	63	5.3%
その他	37	4	13	6	50	110	9.3%
合計	247	136	219	351	228	1181	100.0%

※その他：教職員、学生の家族、卒業生



IV. 関連資料

1 関連研究会・会議への参加

(1) 健康管理室看護師

- ・全国大学保健研究集会
- ・関東甲信越保健研究集会

(2) リハビリテーション室理学療法士

- ・日本理学療法学術大会
- ・日本スポーツ理学療法学会
- ・日本臨床スポーツ医学会学術集会
- ・スポーツ選手のためのリハビリテーション研究会
- ・エフテックス・インスティテュート全国研修会
- ・(公財)日本オリンピック委員会情報・医・科学専門部会医学サポート部門会議
- ・運動器の健康・日本協会学校保健委員会会議
- ・(公社)日本理学療法士協会スポーツ支援推進執行委員会会議
- ・(公社)日本理学療法士協会学校保健委員会会議
- ・東京都理学療法士協会スポーツ局会議
- ・全日本大学バレーボール連盟科学研究委員会会議
- ・日本バレーボール学会理事会会議

2 研究および学術的な活動

(1) 学術論文

なし

(2) 学会発表

- ・板倉尚子 「高身長全国中学生バレーボール有望選手合宿におけるメディカルチェック」
第28回日本臨床スポーツ医学会学術集会 (2017年)

(3) その他の雑誌等

- ・板倉尚子 「スポーツ理学療法学」
監修/陶山哲夫 メジカルビュー社 2014年
- ・板倉尚子 「スポーツ外傷・障害ハンドブック 発生要因と予防戦略」
監訳/陶山哲夫他 医学書院 2015年
- ・板倉尚子 「ウイメンズ・ヘルス運動療法」
監修/上杉雅之 医歯薬出版株式会社 2017年
- ・板倉尚子 「コーチングバレーボール」
(公社)日本バレーボール協会編 2017年

- ・板倉尚子 「学校の運動器検診 子どもの身体と障害の診かた」
監修／運動器の健康・日本協会 中外医学者 2018年
- ・板倉尚子 「アスレティックリハビリテーションガイド」第2版
編集／福林 徹 文光堂 2018年

3 その他の活動

- ・板倉尚子 第29回ユニバーシアード大会（光州2015）本部医務班
- ・板倉尚子 第30回ユニバーシアード大会（台北2017）本部医務班
- ・板倉尚子 第31回オリンピック競技大会（リオデジャネイロ2016）
ハイパフォーマンスサポートセンタースタッフ

4 年間予定 2018

担当	業務内容	4月	5月	6月	7月	8月	
保健室	学生対応 (通年)	体調不良・応急処置・相談希望 (内科・婦人科・整形外科)・カウンセリング案内・診療介助・近隣病院の案内					
	事務作業 (通年)	物品請求・出金依頼伝票作成・提出(クリーニング・図書・心電図・AEDリース・検査委託/毎月 コピー代/3ヶ月毎 その他、衛生材料、消耗品等)					
		診療カレンダー・非常勤医師出勤簿作成					
		原議書作成・提出					
		二階堂学園学生等傷害見舞金・学生教育研究災害障害保険(付帯賠償含む) 手続き					
	健康診断証明書 窓口発行 (通年)	自動発行機から発行出来なかった学生の証明書発行					
		教務課依頼 (幼稚園実習) 教務課依頼 (介護等体験) 教務課依頼 (介護等体験) 教務課依頼 (介護等体験) 教務課依頼 (介護等体験)					
	待機 (太字 土日祝出勤)	入学式 (4月3日)			オープンキャンパス (6月10日)	オープンキャンパス (7月14日) 前期試験 (7月28日)	教員免許状更新講習 (8月3・4日/6・7・8日) ダンスワークセミナー(8月17~18日) オープンキャンパス(8月19日)
		5限授業待機 (火・水・木)	5限授業待機 (火・水・木)	5限授業待機 (火・水・木)	5限授業待機 (火・水・木)	5限授業待機 (火・水・木)	
	啓蒙活動	新入生オリエンテーション	熱中症注意の掲示	熱中症注意の掲示	熱中症注意の掲示	熱中症注意の掲示	熱中症注意の掲示
		健康管理センター利用案内 パンフレット配布 (1年生)			アルコールパッチテスト	アルコールパッチテスト	
	4月健康診断 (4月5日・6日)	実施 (1・2・3年生・大学院1年生)	結果作成・郵送			健診3ヶ月後フォロー再検査	
		データ処理	4月健診の業者との反省会				
		尿検査未提出者後日回収	有所見者医療機関紹介				
		尿・血液再検査通知・実施					
		未受診者対応	既往歴者ヒアリング 医療機関紹介				
	2月健診 (2月4日)	貧血食事指導					
		有所見者診断書未提出者経過ヒアリング	健診3ヶ月後フォロー再検査				
救急箱点検補充貸し出し		防災訓練5月16日		SHOWCASE公演 サテライト授業	サテライト授業 教員免許講習		
学会参加					全国大学保健管理協会 (8月2・3日) 慶応大学		
その他	健康ナビ配布 (新入生)						
	AEDバッテリー交換及びAEDパッド交換 (設置場所により交換時期は異なる)						
		授業協力 (心電図) 5/10 1限				集中講義 (血圧計貸し出し)	

リハビリ室	診療業務 (通年)					
	待機	入学式 (4月3日)		オープンキャンパス (6月10日)	オープンキャンパス (7月14日)	オープンキャンパス (8月19日)
	学会参加					
	事務作業	物品請求・出金依頼伝票作成・提出 (リハビリ機器リース/毎月 リハビリ消耗品等)				

診察	整形外科	(毎週1回~2回)				
	校医 (内科)	健康診断・有所見者再検査判定・心電図読影紹介状作成	健診有所見者診察紹介状作成 2月健診3ヶ月後フォロー判定	精密検査結果確認	4月健診3ヶ月後フォロー判定	A O I 期入試健康状況の確認
	内科	(毎週1回)				
	婦人科	(毎月1回)				
相談室	カウンセリング	毎週 月曜日~金曜日: 11:00~17:00				

9月	10月	11月	12月	1月	2月	3月
		次年度予算業者見積り 予算立案				備品・用品・消耗品の 照合
教務課依頼 (介護等体験) AO入試2次選考 (9月15日)	教務課依頼 (介護等体験) 健美祭 (10月27・28日)	教務課依頼 (介護等体験) 推薦入試 (11月17日)	教務課依頼 (介護等体験) オープンキャンパス (12月2日) 優秀選手激励会 (12月8日) アスリート/AOⅡ入試 (12月16日)		一般入試 (2月6・7日)	教務課依頼 (教育実習) 卒業式 (3月15日) オープンキャンパス (3月21日)
熱中症注意の掲示	インフルエンザ予防掲示 アルコールパッチテスト	インフルエンザ予防掲示 アルコールパッチテスト	ノロウイルス流行掲示 アルコールパッチテスト	ノロウイルス流行掲示	新入生オリエンテーション 配布物準備	新入生オリエンテーション 配布物準備
診断書未提出者経過 ヒアリング					原議・予算立案 健診業者打合せ	準備 (業者対応・物 品調達・会場作り) 健診業者打合せ 受診者名簿作成 学生への実施案内掲示
	健診業者打合せ		健診業者打合せ	健診業者打合せ	実施 (3年生・大学 院1年生)	健康診断実施後反省会
		原議・予算立案	受診者名簿作成	準備 (業者対応・ 物品調達・会場作り)	データ処理	データ処理
			学生への実施案内掲示		尿検査未提出者後日回収 尿・血液再検査通知・実施 貧血食事指導	尿・血液再検査通知・実施 貧血食事指導
					未受診者対応 健診結果作成・郵送	健診結果作成・郵送
スケート実習・キャンプ実習 サテライト授業 救急セット確認と補充		サテライト授業 推薦入試 ダンスコンクール 舞踊講演	スキー実習	卒業講演	スキー実習 一般入試	救急セット確認と補充
	全国大学保健管理協会 (10月3・4日) 東京大学					
		健康ナビ申し込み	執筆依頼	健康ナビ原稿ノ切・校正		
		ダンスコンクール (AED 貸し出し)	新体操講習会 (AED 貸し出し)			
	健美祭 (パーテーション 貸し出し)					人見杯 (パーテーショ ン貸し出し)

			オープンキャンパス (12月2日)			卒業式 (3月15日) オープンキャンパス (3月21日)
		臨床スポーツ医学学会	日本スポーツ理学療法学会			
						備品・用品・消耗品の照合

大学院入試健康状況の確認	推薦入試健康状況の 確認	アスリート/AOⅡ期入 試健康状況の確認	一般入試健康状況 の確認	健康診断・所見者再検査判 定・心電図読影 大学院入試健康状況の確認	健診所見者診察 紹介状作成

5 健康管理センター職員

平成30年3月（平成29年度）

センター長 夏井 裕明
 兼健康管理医
 校医 河合 伸（非常勤）
 理学療法士（係長） 板倉 尚子
 新堀加寿美（非常勤）
 看護師 前田 真弓
 椿 真由美
 リハ室診療補助 脇本 育枝（非常勤）
 整形外科医 中川 種史（非常勤）
 白土 貴史（非常勤）
 中嶋 耕平（非常勤）
 武田 秀樹（非常勤）
 塩谷 英司（非常勤）
 内科医 山本 理子（非常勤）
 婦人科医 雨宮 照子（非常勤）
 舟山 幸（非常勤）
 近藤 愛子（非常勤）
 臨床心理士 上平 京子（非常勤）
 六川 和子（非常勤）
 比良田寛子（非常勤）

平成31年3月（平成30年度）

センター長 夏井 裕明
 兼健康管理医
 校医 河合 伸（非常勤）
 理学療法士（係長） 板倉 尚子
 野々山真樹（非常勤）
 看護師 前田 真弓
 椿 真由美
 整形外科医 中川 種史（非常勤）
 白土 貴史（非常勤）
 中嶋 耕平（非常勤）
 武田 秀樹（非常勤）
 塩谷 英司（非常勤）
 内科医 山本 理子（非常勤）
 婦人科医 雨宮 照子（非常勤）
 舟山 幸（非常勤）
 近藤 愛子（非常勤）
 臨床心理士 上平 京子（非常勤）
 比良田寛子（非常勤）

6 健康管理センター運営委員会

平成26年度

夏井 裕明（センター長兼健康管理医） 定本 朋子（大学院研究科長） 佐々木万丈（運動科学科長）
 望月 久也（スポーツ健康学科長） 事務局長 総務課長 学生課長
 古泉 佳代 助友 裕子 角田 和也

平成27年度

夏井 裕明（センター長兼健康管理医） 定本 朋子（大学院研究科長） 佐々木万丈（運動科学科長）
 望月 久也（スポーツ健康学科長） 事務局長 総務課長 学生支援課長
 八木ありさ 助友 裕子 内山 有子

平成28年度

夏井 裕明（センター長兼健康管理医） 定本 朋子（大学院研究科長） 佐々木万丈（運動科学科長）
 望月 久也（スポーツ健康学科長） 事務局長 総務課長 学生支援課長
 助友 裕子 八木ありさ 永野 康治

平成29年度

夏井 裕明（センター長兼健康管理医） 定本 朋子（大学院研究科長） 佐々木万丈（運動科学科長）
 笹本 重子（スポーツ健康学科長） 事務局長 総務課長 学生支援課長
 古泉 佳代 八木ありさ 石川 浩子 助友 裕子 永野 康治 角田 和也 沢田真喜子

平成30年度

夏井 裕明（センター長兼健康管理医） 定本 朋子（大学院研究科長） 佐々木万丈（運動科学科長）
 笹本 重子（スポーツ健康学科長） 事務局長 総務課長 学生支援課長
 古泉 佳代 八木ありさ 石川 浩子 助友 裕子 永野 康治 沢田真喜子 角田 和也

令和元年度

夏井 裕明（センター長兼健康管理医） 沢井 史穂（大学院研究科長） 佐々木万丈（運動科学科長）
 渡部 誠（スポーツ健康学科長） 事務局長 総務課長 学生支援課長
 古泉 佳代 星川 佳広 八木ありさ 岩淵多喜子 助友 裕子 永野 康治 諸富満希子 角田 和也